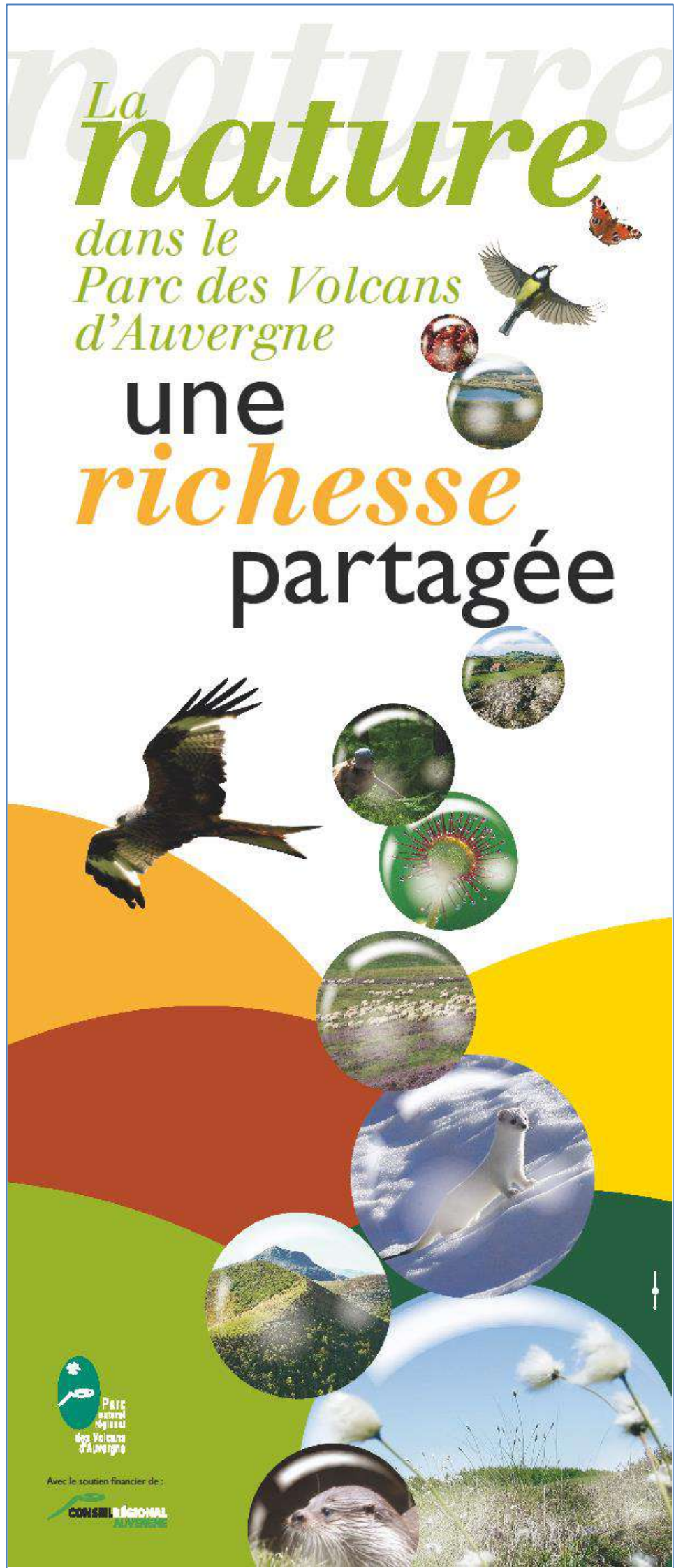


nature

La *nature*

*dans le
Parc des Volcans
d'Auvergne*

une *richesse* partagée



Avec le soutien financier de :



Le Parc, riche par nature !

Un espace varié mais fragile

de **400 m** à **1886 m**
120 km du nord au sud
153 communes
395 000 ha...
 le plus grand Parc de France

La nature des volcans d'Auvergne,

c'est une grande variété de milieux naturels, d'espèces végétales et d'animaux adaptées à leurs conditions de vie.

La préservation et le partage d'un cadre de vie, de paysages exceptionnels, de ressources naturelles de première qualité, ont pour objectif d'offrir un potentiel de développement incomparable, pour le bien de tous.

Découvrons l'étendue de ces richesses, pour en devenir les meilleurs ambassadeurs !

"À l'initiative des régions, dans le cadre de leur compétence en matière d'aménagement du territoire, peut être classé en parc naturel régional un territoire à l'équilibre fragile, au patrimoine naturel et culturel riche et menacé, faisant l'objet d'un projet de développement fondé sur la préservation et la valorisation du patrimoine" (Loi de l'Environnement - Article R333-1).
 Notre territoire a été classé "Parc naturel régional" par décret du 1^{er} Ministre en 1977. La richesse de notre territoire repose donc tant sur sa nature et ses paysages que sur les hommes qui y habitent et y travaillent.



"C'est une triste chose de songer que la nature parle et que le genre humain n'écoute pas."
 (Victor Hugo)

Nature à préserver

Une question d'échelle

1700 000 plantes et animaux connus sur la terre
10 millions d'espèces estimées au total
 Les activités humaines **x 1000** la disparition des espèces
+ de 100 000 ans pour créer une nouvelle espèce

La biodiversité :

- c'est la diversité génétique qui constitue un être vivant,
- c'est la diversité des êtres vivants qui constitue des populations animales et végétales,
- c'est la diversité des populations animales et végétales qui constitue des grands ensembles naturels à l'échelle de la Terre (biomes) ou plus petits (écosystèmes) à l'échelle d'un territoire.

Toutes les composantes de la biodiversité dont l'homme est une partie prépondérante sont directement influencées par la géologie, le climat, l'histoire et les activités humaines.



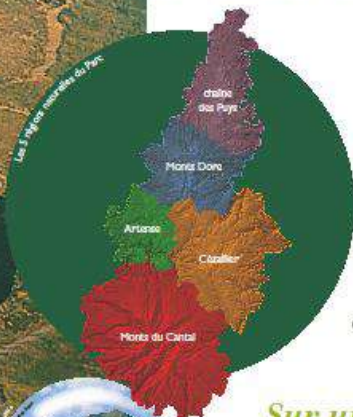
La parc abrite des espèces rarissimes (mousses, insectes, ...) uniques en France et parfois dans le monde.
 Nos connaissances peuvent encore évoluer vers des découvertes d'espèces nouvelles pour la science (jamais décrites ailleurs). Cette responsabilité incombe donc au Parc, à ses habitants, ses partenaires, afin de poursuivre ces inventaires et de préserver ces ressources.
 Pour être a-t-on à portée de main les médicaments du futur ? Il serait dommage de s'en priver !



"Chaque minute en Amazonie, on déboise l'équivalent de 60 terrains de football. C'est un peu idiot, il n'y aura jamais assez de joueurs."
 (Philippe Geluck)



Richesse des Montagnes volcaniques



4 régions volcaniques
1 plateau granitique
1 886 m, Puy de Sancy
(toit du Massif central)
Jusqu'à 2 000 mm
de précipitations par an

Sur une surface de 395 000 hectares

60% du Parc des volcans d'Auvergne
sont des sites *inventoriés* ou *préservés*
au titre de *la nature*.

Cette richesse est liée à une *géologie*
unique, effets de versants et de plateaux
accentués par l'altitude.

Les *climats océaniques*
et *continentaux* qui règnent
sur nos massifs complètent
la panoplie des influences.

De 600 à 2 000 mm de pluie par an
selon les versants.

Savez-vous que la combinaison
de ces facteurs d'altitude et de climat
offre aux volcans d'Auvergne
des conditions de vie extrêmes,
comparativement à celles que l'on
trouve à 2 500 m dans les Alpes ?

Ainsi, la végétation qui s'est adaptée,
s'est diversifiée et s'est enrichie
au sein d'une extraordinaire
variété de milieux naturels.

Dans le Parc,
on dénombre 128 espèces
végétales rares ou protégées,
153 zones naturelles remarquables,
parmi lesquelles 4 réserves naturelles,
7 sites protégés par arrêté préfectoral
de protection de biotope, un réseau
d'habitats européens contenu sur
les zones humides, tourbières
et milieux ouverts
d'altitude.

"Chacun
est responsable
de la planète et doit la
protéger à son échelle."
(Yann Arthus-Bertrand)

Fantastiques milieux aquatiques

ruisseaux, cascades, gorges,
lacs, eaux souterraines,
thermalisme...

3 400 km de cours d'eau
107 plans d'eau dont,
20 lacs naturels emblématiques
5 villes thermales

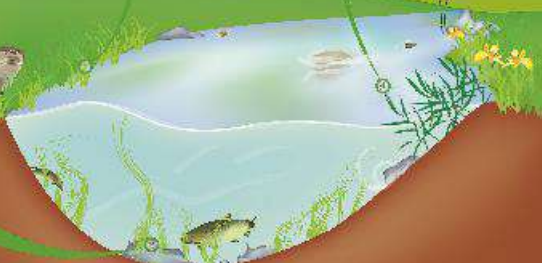
Diversité des milieux

Dans une région où le réseau hydrographique
est le plus dense de France, le Parc des Volcans
d'Auvergne est un territoire de ruisseaux,
de rivières à eaux vives, de gorges sauvages,
de lacs et de tourbières.

L'activité volcanique associée aux glaciers
a façonné des paysages diversifiés.

Le Parc est doté d'une *incomparable*,
mais *fragile* ressource en eau souterraine,
ce qui vaut à l'Auvergne
sa dénomination de *château d'eau*
de la France.

L'intérêt écologique et fonctionnel
de ces milieux est exceptionnel. Ils abritent
des espèces patrimoniales rares
pour la région, la France ou l'Europe.
Ce sont, pour la plupart, des espèces
protégées : loutre d'Europe, écrevisse
à pieds blancs, truite fario...



Zones humides et Tourbières

*L'Histoire conservée
sous nos pieds*

200 tourbières dans le Parc
(400 en Auvergne)

51 d'intérêt national
(165 en Auvergne)

50% de zones humides
perdues en **100** ans en France

*Ces sites magiques, inquiétants
parfois, cachent une richesse
biologique unique.*

*Les tourbières jouent un rôle
fondamental dans le cycle de l'eau,
vital pour l'homme.*

*Tel un livre ouvert sur l'évolution
des paysages, elles nous aident
à mieux comprendre
notre histoire, celle du territoire,
du climat, passé, présent et à venir.*

*Elles sont constituées d'une accumulation
de matières végétales aux creux de lacs
d'altitude depuis la dernière glaciation
il y a 12 000 ans.*

*Une vie riche et originale continue
à se développer dans ces milieux extrêmes.
Des plantes héritées de cette époque sont
qualifiées de "relictés glaciaires".*

*Elles ont dû s'adapter physiquement
et physiologiquement pour subvenir
à leurs besoins d'alimentation
et de reproduction.*

L'étude des
"carottes de tourbe"
nous montre l'évolution du
paysage auvergnat depuis la dernière
glaciation il y a 12 000 ans. Ainsi nous
aurions connu les chênes et noisetiers
en lieu et place des hêtres et sapins
d'altitude (-4200 ans). Le défrichement
est bien visible il y a 2500 ans lors
de l'installation des premiers
troupeaux.

La recette
de la tourbière :

- se situer en altitude,
- copieusement arrosée (1300 à 2000 mm/an),
- une température moyenne annuelle basse (6 à 7°C),
- peu ou pas d'oxygène dans le substrat,
- la présence de mousses spéciales "tourbe" - les sphaignes,
- prendre son temps (se fabrique sur des millénaires).

Les milieux forestiers

*La forêt c'est... le bois,
l'énergie, la vie !*

102 982 ha de forêt
dans le Parc

31% de la surface totale du parc
(dont 27% publique 73% privée)

18 espèces végétales protégées

*Au cœur du plus grand
espace ouvert, la forêt des volcans
d'Auvergne se cantonne aux ravins,
aux pentes des édifices volcaniques,
aux gorges et aux massifs montagneux.*

*Comme pour les prairies, les forêts suivent
les influences climatiques et géologiques :*

- les **chênales** de basse altitude (Pays coupés, Artense, franges du Cantal),
- les forêts de ravins et **ripisylves** (berges boisées des rivières),
- les **pinèdes** spontanées (Cantal, Chaîne des Puys, pays coupés),
- les grandes **hêtraies sapinières** d'altitude (massifs des Monts Dore et Cantal),
- et les **plantations résineuses** (plateaux du Cézalier, massifs montagneux).

Pensez-y !

Lorsque vous
randonnez en forêt dans
le Parc, il y a 3 chances sur 4
pour que vous soyez en forêt privée.
Sources de revenus, abris pour la faune,
sensibles aux risques d'incendie,
à l'érosion des sols, aux dépôts d'ordures,
les forêts du Parc méritent notre
attention. Soyons vigilants
et préservons ce capital
"nature" !

Forêt
et biodiversité :

- maintenir les arbres morts ou creux,
- maintenir et entretenir les mares,
- faciliter les semis naturels,
- entretenir, valoriser en filière courte (chauffage, piquet...),
- varier les essences adaptées au sol et au climat local,
- maintenir un mélange des étages de végétation (buissons + arbustes + arbres + clairières).

Grands espaces de prairie et associés

61% du parc non boisé
213 689 ha de prairie
25 792 ha de landes
20 119 ha de pelouses
et pâturages d'altitude

**Un des espaces les plus ouverts
du Massif central !**

- Les pelouses sèches sont caractérisées par une flore subméditerranéenne des milieux secs et chauds,
- les prairies de fauche montagnardes et les estives sont la principale ressource alimentaire du bétail (viande et lait de qualité),
- les landes d'altitude constituent un équilibre fragile entre un sol pauvre, un climat rude et une activité humaine contenue,
- les pelouses des sommets sont soumises à un climat extrême conditions similaires à 2500 m dans les Alpes,
- les éboulis fins et rochers, de très faible surface, se répartissent sur les sommets, les pentes des volcans, les gorges...

Les prés salés continentaux, une curiosité naturelle en Auvergne.
Résultat de la présence des sources salées issues du volcanisme des profondes failles de Limagne, ces prés abritent une végétation typique du littoral français !
Pourquoi ? Comment ? Depuis quand ces plantes sont ici ? Ce mystère demeure et taraude l'esprit des scientifiques et naturalistes sans avoir trouvé de réponse à ce jour !
3 des 16 sources salées d'Auvergne sont dans le Parc à St Nectaire, Aupchat et Ardes sur Couze.

La qualité des prairies, c'est la qualité dans nos assiettes (fromages, viandes, lait...)

Vivre la Nature au quotidien

**Autour de soi et chez soi,
la biodiversité
est indispensable !**

**La qualité des grands
espaces naturels riches
et variés dépend aussi
de la nature plus
"ordinaire" qui les entoure.**

Les zones agricoles, les forêts, les zones habitées, les parcs et jardins, les zones aménagées, présentent tous un intérêt naturel. On trouve les **chouettes effraies** dans les clochers, les **chouettes chevêches** dans les vergers, les **chauves souris** dans les greniers ou les creux naturels. Les **amphibiens** migrent des forêts vers les mares pour se reproduire au printemps, les jardins fleuris variés attirent les **insectes pollinisateurs** et les auxiliaires de cultures. Les forêts abritent les **prédateurs des ravageurs de culture**... tout est lié, la nature est comme un organisme vivant qu'il faut manipuler avec le plus grand respect. Il en va de l'avenir de l'espèce humaine.

- 4 fondements clés pour la préservation de la diversité biologique dans et hors des Parcs.
- 1- connaître et partager les connaissances avec les décideurs et la population du territoire pour mieux protéger la biodiversité,
 - 2- le savoir-faire des Parcs : la gestion concertée de l'espace, une priorité et une garantie de succès pour la biodiversité,
 - 3- la biodiversité inscrite dans un projet de territoire : une échelle de mise en cohérence garantie par une médiation active et pérenne,
 - 4- paradoxe pour certains : réaliser dans les Parcs : la préservation de la biodiversité contribue au développement économique.

Corridor ?... vous avez de corridor !
Pour éviter le fractionnement de la nature, nous devons conserver un **lien dynamique** et vivant entre les zones riches appelées "cœur de nature". Ce sont des réservoirs inestimables qui n'ont d'intérêt que s'ils communiquent entre eux par des "couloirs de vie". Ces corridors écologiques sont fondamentaux pour les animaux et les plantes, pour le brassage génétique, la lutte contre les maladies, pour se développer sur de nouveaux espaces...



Élevage et races domestiques locales

Les vocations d'accompagnement et de soutien du Parc :

- Travailler sur les filières courtes de qualité,
 - Faire connaître et développer la marque Parc,
 - Créer des partenariats techniques.
- Le rôle d'expérimentateur :
- études, mesures agri-environnementales
 - mise en situation sur des espaces sensibles (réserves naturelles).

Grâce à son investissement auprès des agriculteurs depuis 3 décennies, le Parc propose son aide technique aux porteurs de projets, aux acteurs agricoles pour la gestion des espaces et la valorisation des productions.

Complémentarité et variété de nos races de montagne

Un territoire rural et vivant, grâce à la présence d'éleveurs de races domestiques locales qui sont une des richesses de la biodiversité du Parc : **Salers, Ferrandaise, Cheval Auvergnat, brebis Rava, brebis Bizet, Chèvre du Massif Central...**

Ces éleveurs, passionnés et convaincus de la qualité de ces races :

- élèvent leurs animaux habitués à ce territoire difficile,
- respectent l'environnement grâce à un système d'exploitation préservant les valeurs du développement durable,
- valorisent économiquement leurs produits et créent de la richesse locale.

Ces races contribuent à l'identité culturelle du Parc.

La race bovine Ferrandaise est la seule à avoir obtenu le label "Patrimoine Rural".

Pourquoi préserver notre environnement ?

Peut-on imaginer vivre hors de la nature ?

A l'état naturel, nous trouvons des aliments, des fibres, des ressources génétiques, l'eau douce

et bien d'autres éléments vitaux.

Sont présents également des composants chimiques de la régulation de la qualité de l'air et de l'eau, de la régulation des maladies et des pestes. La pollinisation des végétaux garantit la production de nombreux aliments.

Enfin, la nature est un lieu d'échanges socio-culturels. Elle est source d'inspiration, de valeurs spirituelles, religieuses et esthétiques.

L'éco-tourisme s'y développe et contribue à la connaissance de notre environnement naturel. C'est un excellent lieu de découverte au quotidien.

Le parc œuvre depuis plus de 30 ans à la valorisation des races locales et des produits du terroir avec ses partenaires.

Ainsi la vache Salers soumise d'un déclin inquiétant est passée du statut de race en voie de disparition au statut de race de production sélective. La vache Ferrandaise suit le même cap. La gestante jeune répandue pour les boissons apéritives se consomme partout avec modération ! Aujourd'hui au-delà des usages directs liés à la nourriture bien connues (fromages vendus) les sous-produits de l'élevage sont devenus des produits de qualité ou "tendances" pour l'habitat écologique (faine de mouton raw...) l'industrialisation de notre agriculture peut avoir des répercussions sans précédent sur la faune sauvage telle que les abeilles à la base de la pollinisation de nos fruits et légumes...

"une grande firme régionale ne s'est-elle pas inspirée de la forme de la patte d'un petit lézard pour mettre au point un pneumatique nouvelle génération ?"

"Il ne sert de rien à l'homme de gagner la Lune s'il vient à perdre la Terre."
(François Mauriac)

Le Parc œuvre à la valorisation...

Le Parc œuvre à la valorisation...

La consommation de l'énergie...



Qui l'entretien ?

La nature dans le Parc, c'est l'affaire de tous !

4 réserves naturelles nationales dans le Parc.

3 objectifs : protéger, gérer, informer.

- Les Sagnes de la Godivelle (27/06/75) 24 ha, tourbière d'altitude
- Le Rocher de la Jaquette, Mazoire (30/11/76) 18 ha, versants rocheux secs et chauds, oiseaux, insectes pelettes...
- La vallée de Chaudefour, Chambon-sur-lac (17/05/91) 820 ha, un cirque glaciaire, crêtes subalpines
- Chastreix Sancy (13/07/07) 1894 ha, vallée glaciaire, le pendant de Chaudefour à l'ouest.

1976 protection de la nature

1977 décret et création du Parc Naturel des Volcans d'Auvergne

1992 sommet mondial de RIO sur la protection de l'environnement

2008 "Grenelle de l'Environnement"

L'Europe, avec le réseau **Natura 2000**, le Parc avec son approche de gestion transversale, d'animation et de concertation, ont pour mission de préserver et de gérer ce patrimoine naturel.

Les collectivités locales dans leur programmation d'aménagement ou leur planification (urbanisation, aménagement foncier) sont également des intervenants importants.

Avec les gestes que nous effectuons dans notre jardin, grâce à nos choix énergétiques, nos moyens de locomotion adaptés et nos choix alimentaires, nous sommes tous des acteurs de la préservation de la nature.

Des associations assurent (selon leurs compétences) des inventaires, le montage de projets ainsi que la gestion de sites et des animations-découvertes du Parc auprès de différents publics.

Les bons gestes au quotidien :

- pas de traitement chimique au jardin,
- composter ses déchets,
- acheter local et de saison,
- économiser l'eau et l'énergie (récupérer l'eau de pluie...)
- ne pas mettre les appareils électriques en veille,
- baisser le chauffage pendant son absence,
- adopter le covoiturage,
- trier les déchets et éviter les produits jetables comme le papier essuie-tout et les lingettes, etc.

Découvrir la nature...

Près de chez soi

Vous découvrirez la nature comme vous ne l'avez jamais vue avec les animateurs du Parc

en vous inscrivant aux sorties

"nature" organisées sur différents sites.

Le respect de la faune, de la flore et des usages locaux est primordial. Nos partenaires agissent également en faveur de la protection de l'environnement, les accompagnateurs de moyenne montagne sont à votre disposition.

(liste des associations et guides disponibles à la Maison du Parc).

La découverte autonome du Parc est possible en prenant les précautions d'usages :

- consultez la météo,
- faites le bon choix vestimentaire,
- préparez soigneusement votre itinéraire.



PAPA, MAMAN
Je vous la copie encore quelque temps, prenez-en soins pour moi...
Je compte sur vous

Proverbe indien :
"La terre n'est pas un don de nos parents, ce sont nos enfants qui nous la prêtent"

