

# *Anacamptis coriophora* subsp. *coriophora* sur la Réserve naturelle nationale du Rocher de la Jaquette (Mazoures, 63) : caractérisation de l'habitat et suivi phénologique

*Anacamptis coriophora* subsp. *coriophora* in Rocher de la Jaquette National Natural Reserve (Mazoures, 63): description of the habitat and phenological monitoring

par Marion COUILLARD & Lionel PONT ①

① Maison du Parc naturel régional  
des Volcans d'Auvergne  
Château de Montlosier  
63970 AYDAT  
① 04 73 65 64 26  
✉ lpont@parcdesvolcans.fr  
www.parcdesvolcans.fr



## Résumé

Dans le cadre de la révision du plan de gestion de la Réserve naturelle du Rocher de la Jaquette, le gestionnaire cherche à approfondir les connaissances sur *Anacamptis coriophora* subsp. *coriophora* et à améliorer le suivi existant. L'année 2013 et son record d'effectif est idéale pour débuter une telle démarche. Trois points sont étudiés : la caractérisation et le suivi de l'évolution de l'habitat ; le suivi annuel des effectifs de pieds fleuris et l'amélioration de la connaissance de la phénologie de l'espèce.

### Photo 1 ▲

*Anacamptis coriophora*  
subsp. *coriophora*

© Cliché : L. PONT

Mots-clés : *Anacamptis coriophora* - orchidée - suivi - réserve naturelle - auvergne.

## Abstract

In the context of updating the management plan for the Rocher de la Jaquette National Natural Reserve, the administrator intends to deepen the knowledge of *Anacamptis coriophora* subsp. *Coriophora* and improve the existing monitoring. 2013 and its record presence was ideal for beginning this effort. Three points are studied: the description and monitoring of the evolution of the habitat; the annual monitoring of flowering specimens; and the improvement in the understanding of the species' phenology.

Key words: *Anacamptis coriophora* – orchid – monitoring – natural reserve - Auvergne.

Avec l'aimable collaboration de **Jean-Jacques GUILLAUMIN**, Société française d'orchidophilie Auvergne ; **François MUNOZ**, Maître de conférences de l'Université Montpellier II, Equipe Diversité des Plantes et des Communautés Végétales ; **Eric VALLÉ**, Conservateur de la Réserve naturelle nationale de la Vallée de Chaudefour, PNR Volcans d'Auvergne.

## Contexte

Accrochée aux flancs de la vallée de Rentières, en bordure du plateau volcanique du Cézallier, la Réserve naturelle nationale du Rocher de la Jaquette rassemble sur 18 ha une grande diversité de milieux : affleurements rocheux et falaises, pelouses et landes sèches, prairies mésophiles, boisements de feuillus. Créée en 1976 à l'origine pour la protection du Grand-duc d'Europe, la Réserve naturelle est aujourd'hui reconnue pour sa richesse remarquable en insectes, notamment rhopalocères et orthoptères. Pour limiter l'enfri-

chement des coteaux, une gestion par pâturage ovin a été mise en place en 2004, accompagnée ponctuellement de travaux de débroussaillage.

La première mention d'*Anacamptis coriophora* subsp. *coriophora* sur la Jaquette date de 2003. Mais si l'orchidée n'avait jamais été observée auparavant, il est fort probable que ce soit en raison de son port discret et de sa floraison irrégulière (LEROY & OLESZCZYNSKI 2008).

## Statut et écologie d'*Anacamptis coriophora*

Bien qu'assez largement distribuée au sud de la ligne Belfort-Alençon, l'Orchis punaise est en forte régression en France. L'espèce a disparu de la moitié des départements où elle était connue avant 1950. En Auvergne, elle a perdu les 4/5 de ses stations anciennes (ANTONETTI *et al.* 2006). On la retrouve aujourd'hui sur moins d'une vingtaine de sites, dont une petite dizaine dans le Puy-de-Dôme (GUILLAUMIN *et al.* 2010 ; CHLORIS).

L'espèce est surtout menacée par la régression des milieux humides, l'intensification de l'agriculture et les aménagements qui réduisent son habitat (MOTARD & BAJON 2000). Elle est protégée au niveau national et considérée comme vulnérable en France.

*Anacamptis coriophora* est une espèce héliophile des prairies fraîches plutôt oligotrophes. Elle peut atteindre 1500 m d'altitude. La floraison s'étale entre mai et juillet. C'est une géophyte à racine tubérisée (ANTONETTI *et al.* 2006), autogame (autofécondation) et anémochore (dissémination des diaspores par le vent). Cette espèce ne se trouve généralement qu'en faibles effectifs de quelques dizaines de pieds (ANTONETTI *et al.* 2006).

Aucune donnée bibliographique faisant état de la phénologie de l'espèce n'est connue.



◀ Photo 2

*A. coriophora* subsp. *coriophora*

© Cliché : L. PONT

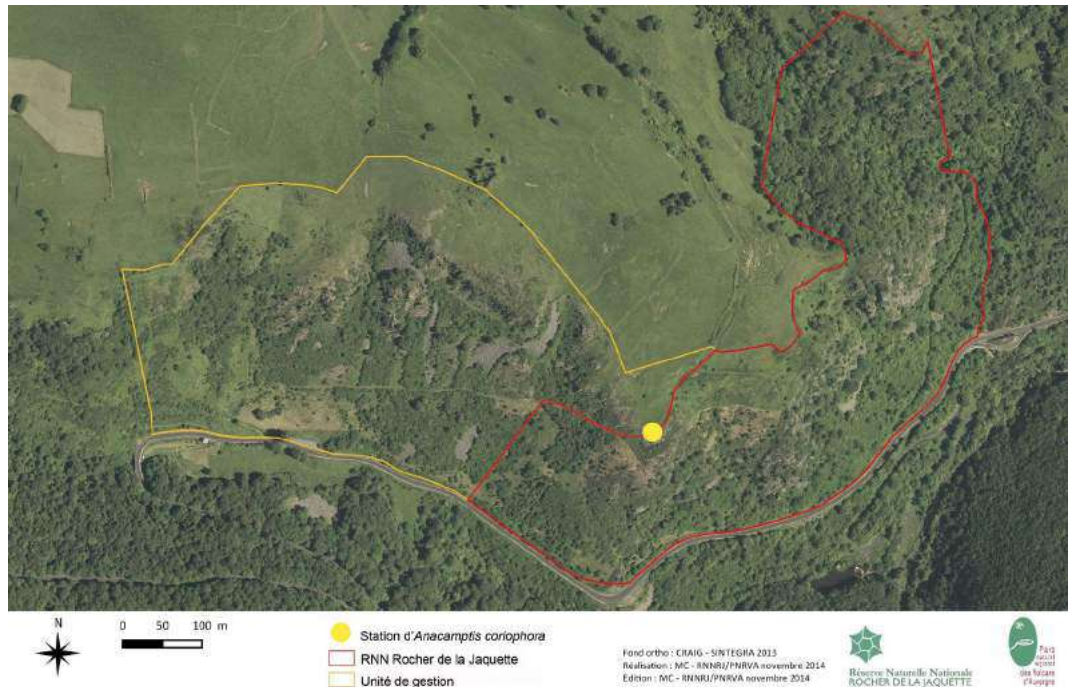


Figure 1 ►

Réserve naturelle Rocher de la Jaquette et station d'*A. coriophora*.

## État des lieux sur la Réserve naturelle

La station d'*Anacamptis coriophora* se situe sur les hauteurs de la Réserve naturelle à 1040 m d'altitude, en versant sud. Elle est installée à proximité d'un suintement, en contexte prairial.

Les pieds d'*Anacamptis coriophora* sont répartis en tapis lâche sur une surface de 100 m<sup>2</sup>, à la jonction de 3 unités écologiques : une prairie à Avoine élevée (*Arrhenatherum elatius*), une lande à Genêt purgatif (*Cytisus oromediterraneus*) et des milieux rocheux (RIGAUX & LEROY 2006).

Le sous-sol est constitué de l'orthogneiss de Saint Alyre, caractérisé par l'assemblage minéralogique quartz/feldspath/biotite. Le sol est de type

brun ocreux, avec un horizon organo-minéral A de moins de 10 cm et un horizon S d'altération de 20 cm avant d'atteindre la roche mère altérée C. La texture est limono-sableuse à sables grossiers (GENEVOIS-GOMENDY & MOREL 2012).

La zone fait partie de l'unité gérée en non-intervention. Elle est soustraite au pâturage par un exclos permanent.

Un suivi succinct, se limitant au dénombrement des tiges fleuries, est réalisé depuis la découverte de l'espèce sur le site. Le bilan de ces recensements met en évidence des variations interannuelles importantes (*graphique*).

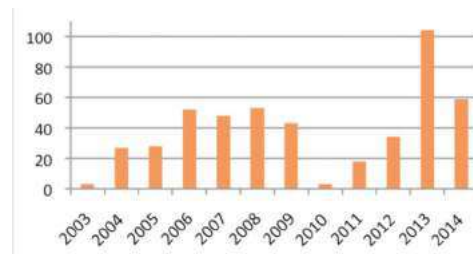


Figure 2 ►

Variations interannuelles des tiges fleuries

## Objectifs de l'étude

Dans le cadre de la révision du plan de gestion de la Réserve naturelle, le gestionnaire cherche à approfondir les connaissances sur l'espèce et à améliorer le suivi existant. L'année 2013 et son record d'effectif est idéale pour débiter une telle démarche. Trois points sont étudiés : la caractérisation et le suivi de l'évolution de l'habitat ; le suivi annuel des effectifs de pieds fleuries et l'amélioration de la connaissance de la phénologie de l'espèce.

## Protocoles mis en place

### Caractérisation et suivi de l'habitat

Afin de définir précisément l'habitat de l'espèce, des relevés phytosociologiques ont été effectués début juillet 2013 en 4 points. Ces zones ont été choisies pour leur importante concentration de pieds d'*Anacamptis coriophora*, ou parce qu'elles

étaient représentatives de la station. Les relevés ont été effectués sur des zones homogènes définies *a priori*, ce qui diffère de la méthode sigmatiste.

### Suivi des effectifs

Le suivi de la population d'*Anacamptis coriophora* consiste au comptage des hampes florales uniquement. Les pieds végétatifs sont très discrets et peuvent difficilement être recensés de manière exhaustive.

Pour suivre la saison de floraison, trois passages sont nécessaires entre mi-mai et fin juin. Afin de limiter le risque de double comptage, les pieds

fleuris sont marqués temporairement par des piquets étiquetés bien visibles, retirés au 3<sup>e</sup> passage.

L'ensemble de la station a été prospecté, ainsi que ses abords immédiats (excepté les dalles rocheuses, non favorables à l'espèce), soit environ 100 m<sup>2</sup>.

Les comptages seront renouvelés tous les ans.



◀ Photo 3

Station d'*Anacamptis coriophora* et pieds marqués

### Suivi phénologique

Afin d'améliorer les connaissances sur le cycle de développement de l'espèce, un marquage permanent a été mis en place sur un lot de pieds fleuris et non fleuris.

Un échantillon de la population a été défini sur la base d'un quart des effectifs recensés en 2013, soit 23 pieds fleuris et 6 pieds végétatifs. L'échantillonnage est réparti sur l'ensemble de la station

afin de représenter les différents faciès de végétation. Les pieds ont été marqués à l'aide de pitons métalliques et d'étiquettes plastiques rigides de couleur vive.

Le suivi sera reproduit chaque année pendant 5 ans au minimum et la pertinence de la reconduction pour 5 années supplémentaires sera à réévaluer en 2017.

## Résultats

### Caractérisation de l'habitat

La végétation relève globalement du *Kaerio macranthae-Phleion phleoidis* Korneck 1974, avec des variantes plus riche en espèces prairiales – R3 (*Cynosurus cristatus*, *Anthoxanthum odoratum*, *Holcus lannatus*, *Trifolium pratense*) ou un peu plus fermée avec des espèces d'ourlet – R4 (*Laserpitium latifolium*, *Hippocrepis comosa*) (PRADINAS [CBNMC], com. pers.).

### Suivi des effectifs

104 pieds fleuris ont été comptés en 2013 et 59 en 2014. Le changement de méthode a accru la précision des comptages, mais il n'en reste pas moins que l'année 2013 a été exceptionnelle en termes d'effectifs.

Photo 4 et 5 ►

Suivi des stations d'*Anacamptis coriophora* et des pieds marqués

### Suivi de la phénologie

Deux années de suivi ne sont pas suffisantes pour apporter des éléments probants sur la phénologie de l'espèce. Toutefois, on peut présenter quelques faits :

- toutes les rosettes de feuilles basales étaient visibles en 2014
- 4 pieds fleuris en 2013 ont refleuris en 2014
- 4 pieds non fleuris en 2013 n'ont pas fleuris en 2014
- 2 pieds non fleuris en 2013 ont fleuris en 2014
- 19 pieds fleuris en 2013 n'ont pas refleuris en 2014.



## Discussion et perspectives

### Caractérisation de l'habitat

La caractérisation de l'habitat au niveau de l'alliance phytosociologique de l'Orchis punaise établit un état de référence indispensable pour le suivi à long terme de la station. Le renouvellement des relevés tous les 5 ans semble suffisant pour appréhender les variations du milieu.

Pour compléter ce suivi, une attention particulière doit être portée au suintement, essentiel à la survie de l'habitat et de l'espèce. Selon MUNOZ (com. pers., 2009), toute altération du régime hydrique est susceptible de menacer à court ou moyen terme la persistance d'une population.

### Suivi des effectifs

Le comptage des pieds d'*Anacamptis coriophora* depuis 2003 met en évidence des variations inter-annuelles importantes.

Parmi les paramètres pouvant expliquer ces fluctuations, les conditions météorologiques sont certainement déterminantes. MUNOZ (com. pers., 2009) considère en effet qu'un été chaud est nécessaire à la floraison et à la fructification de l'espèce, ainsi qu'un automne bien arrosé pour la réalisation correcte du cycle végétatif. Il conclut d'ailleurs que l'espèce n'occupe que des milieux humides recevant des précipitations automnales importantes.

Deux hypothèses peuvent être avancées pour expliquer l'effectif record de 104 pieds en 2013 :

- une meilleure survie des juvéniles et donc une amélioration conjoncturelle de la démographie,
- des événements climatiques favorisant une floraison plus abondante, sans nécessairement que la dynamique démographique de la population soit meilleure.

## Suivi de la phénologie

Le suivi des pieds marqués devrait pouvoir, à l'horizon d'une dizaine d'années, préciser l'écologie de l'espèce. Toutefois, la phénologie peut être liée aux caractéristiques écologiques ou aux facteurs abiotiques agissant sur l'Orchis. Les conditions météorologiques semblent avoir des impacts importants sur le développement des orchidées en général et sur *Anacamptis coriophora* subsp. *coriophora* en particulier (MUNOZ, com. pers).

## Conclusion

L'analyse des résultats du protocole appliqué en 2013 ne pourra se faire que d'ici 5 à 10 ans. La mise en relation avec le facteur météorologique est indispensable, et sera à analyser avec les résultats des suivis. Un axe complémentaire d'étude pourrait être la comparaison avec d'autres stations d'*Anacamptis coriophora* en Auvergne, et pourquoi pas la réalisation de suivis au protocole similaire.

## Bibliographie

- ANTONETTI p., BRUGEL E., KESSLER F., BARBEJ.-P., TORT M. 2006. - *Atlas de la Flore d'Auvergne*. Conservatoire botanique national du Massif central, 984 p.
- BILLY F. 1988. - La végétation de la Basse Auvergne. *Bulletin de la Société botanique du Centre-Ouest, N.S., n° spécial 9*, 416 p.
- GENEVOIS-GOMENDY V. & MOREL J.-M. 2012. - *État des lieux géo-pédologique de la Réserve naturelle nationale du Rocher de la Jaquette -Mazouères*. Sols et environnement Terra Mater \ Parc naturel régional des Volcans d'Auvergne, 20 p.
- GUILLAUMIN J.J., GATIEN J.L., RIBOULET C. & ANTONETTI Ph. 2010. - *Le point sur l'Anacamptis coriophora en Auvergne : six nouvelles stations en 2009... dont une déjà menacée ! L'Orchis Arverne*, *Bulletin de liaison de la Société Française d'Orchidophilie Auvergne 10* : 15-17.
- LEROY Th. & OLESZCZYNSKI S. 2008. - *Plan de gestion 2007-2011 de la Réserve naturelle nationale du Rocher de la Jaquette*. Réserve Naturelle National de Rocher de la Jaquette, SEPNUMC, Parc Naturel Régional des Volcans d'Auvergne \ Direction régionale de l'environnement Auvergne, 104 p. + annexes.
- MOTARD E & BAJON R. 2000. - *Anacamptis coriophora* (L.) Bateman, Pridgeon & Chase. *In* Muséum national d'Histoire naturelle [Ed]. 2006. Conservatoire botanique national du Bassin parisien. Disponible à <http://www.mnhn.fr/cbnp> [cité en juillet 2014].
- RIGAUX p. 2004. - *Cartographie de la végétation de la Réserve naturelle nationale du Rocher de la Jaquette (Mazouères, Puy-de-Dôme). Première tranche : la végétation de l'unité de gestion*. Réserve Naturelle National de Rocher de la Jaquette, SEPNUMC, Parc Naturel Régional des Volcans d'Auvergne \ Direction régionale de l'environnement Auvergne, 16 p.
- RIGAUX p. & LEROY Th. 2006. - *Cartographie de la végétation de la Réserve naturelle nationale du Rocher de la Jaquette (Mazouères, Puy-de-Dôme)*. Réserve Naturelle National de Rocher de la Jaquette, SEPNUMC, Parc Naturel Régional des Volcans d'Auvergne \ Direction régionale de l'environnement Auvergne. 18 p. + annexes.
- CBN du Massif central 2014. - *Base de données Flore et Habitats CHLORIS®*. Conservatoire botanique national du Massif central. Disponible à <http://www.cbnmc.fr/index.php/fr/flore> [cité en juillet 2014].
- Telabotanica 2014. - *Portail d'échange pour les botanistes. Listes de discussion, projets dédiés à la botanique, bibliographie, références d'articles et adresses d'organismes*. Disponible à <http://www.tela-botanica.org> [cité en juillet 2014].